

АКВАФОР®
фильтры для воды

Аквафор
DWM 201

РУКОВОДСТВО ПО ЭКСПЛУАТАЦИИ



СОДЕРЖАНИЕ

Раздел	стр.
Авторское право и товарные знаки	3
Основные сведения о водоочистителе	3
Комплект поставки	4
Основные сведения об устройстве DWM-201	4
Технические характеристики	7
Требования к условиям окружающей среды	7
Сервисное обслуживание	8
Замена модулей	8
Замена постфильтра	9
Обслуживание накопительного бака	10
Устранение неполадок	11
Гарантии изготовителя	12

ОБ ЭТОМ РУКОВОДСТВЕ

Прочтите и выполняйте эти инструкции, чтобы обеспечить безопасное использование водоочистителя. Сохраняйте настоящее руководство на протяжении всего срока эксплуатации водоочистителя.

Также, следуйте всем предупреждениям и инструкциям, которые нанесены на корпус водоочистителя.

Никакую часть данного документа нельзя воспроизводить, хранить в поисковых системах или передавать в любой форме и любыми способами (электронными, механическими, путем копирования, записи или иными) без предварительного письменного разрешения компании Аквафор.

По отношению использования содержащейся здесь информации никаких патентных обязательств не предусмотрено. Равно как не предусмотрено никакой ответственности за повреждения, произошедшие вследствие использования содержащейся здесь информации.

Компания Аквафор и ее филиалы не несут ответственности перед покупателями данного продукта или третьими сторонами за понесенные ими повреждения, потери, сборы или затраты, вызванные несчастными случаями, неправильным использованием продукта, недозволенной модификацией, ремонтом или изменением продукта и невозможностью строгого соблюдения инструкций по работе и обслуживанию, разработанных компанией Аквафор.

Компания Аквафор не несет ответственности за любые повреждения или проблемы, возникшие из-за использования любых функций или расходных материалов, не являющихся оригинальными продуктами Аквафор или продуктами, одобренными компанией Аквафор.

Аквафор® — зарегистрированная торговая марка

ОСНОВНЫЕ СВЕДЕНИЯ О ВОДООЧИСТИТЕЛЕ

Автомат питьевой воды Аквафор DWM-201 (далее DWM) изготовлен ООО «АКВАФОР» (Россия, Санкт-Петербург) и предназначен для доочистки питьевой воды из муниципальных, соответствующей СанПиН 2.1.4.1074-01, и локальных, соответствующей СанПиН 2.1.4.1175-02, водопроводных сетей (артезианских скважин, колодцев и др.), при выполнении требований, установленных настоящим руководством.

Работа DWM основана на переносе молекул воды через полупроницаемую мембрану, при этом удаляются соли жесткости, посторонний привкус, запах, цвет воды, нерастворенные частицы, в том числе и коллоидные, ионы тяжелых металлов, органические и хлорорганические соединения.

DWM устраняет избыточную минерализацию воды и насыщает питьевую воду солями магния в оптимальной концентрации.

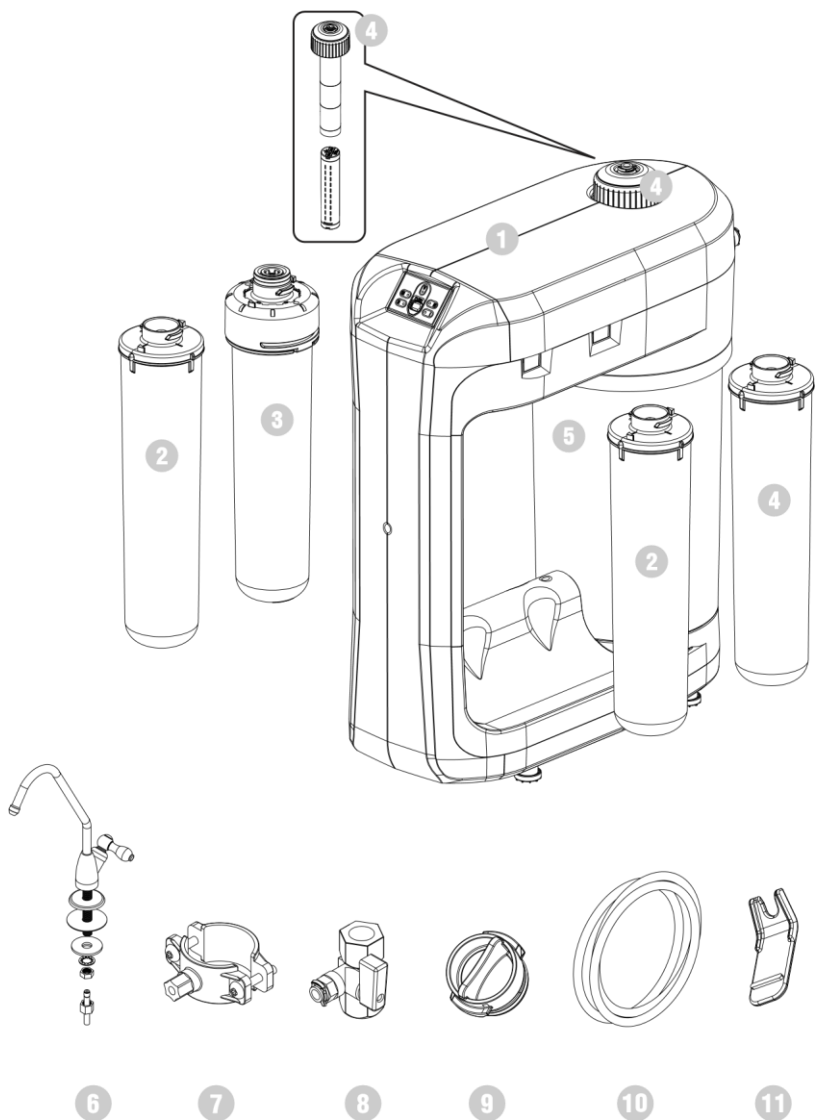
Материалы, из которых изготовлен DWM, безопасны, нетоксичны и не выделяют в воду опасных для здоровья человека и окружающей среды веществ. DWM соответствует гигиеническим требованиям и требованиям ТУ 3697-049-11139511-2014.

Комплект поставки

№	Наименование	кол-во
1	Корпус DWM в сборе	1 шт.
2	Модуль сменный фильтрующий K5	1 шт.
3	Модуль сменный фильтрующий K2	1 шт.
4	Сменный мембранный модуль Аквафор KO-100S	1 шт.
5	Модуль сменный фильтрующий K7M	1 шт.
6	Модуль постфильтрации D32	1 шт.
7	трубка JG 1/4" (d 6,35 мм, L=1,2 м, цвет красный)	1 шт.
8	трубка JG 1/4" (d 6,35 мм, L=1,2 м, цвет черный)	1 шт.


9	трубка JG 3/8" (d 9,5 мм, L=1,2 м, цвет черный)	1 шт.
10	трубка JG 1/4" (d 6,35 мм, L=1,2 м, цвет синий) с запрессованной металлической втулкой	1 шт.
11	Узел подключения к водопроводу	1 шт.
12	Дренажный хомут	1 шт.
13	Кран для чистой воды	1 шт.
14	Сервисная заглушка для мембранного блока	1 шт.
15	Ключ для соединений JG	1 шт.
16	Руководство по использованию	1 шт.
17	Инструкция по установке	1 шт.
18	Брошюра "Гарантийные обязательства"	1 шт.
19	Минерализатор	1 шт.

◆ Корпус DWM (1) состоит из верхней плиты, крышки, подставки, накопительного бака и передней панели. В верхней плите закреплены четыре коллектора (для подсоединения сменных фильтрующих модулей) и электроника DWM. Верхняя плита закрыта декоративной крышкой, в центральной части которой имеется отверстие для установки модуля блока кондиционирования. В нижней части корпуса, подставке, расположен насос для повышения давления воды в водоочистителе. Важной деталью корпуса DWM является накопительный бак для чистой воды. Так как производительность мембранного модуля невелика (зависит от типа мембранного элемента, температуры воды и давления в водопроводе), вода после мембранного модуля поступает в накопительный бак для того, чтобы Вы могли пользоваться чистой водой в любой момент и в необходимых количествах. Спереди корпус водоочистителя закрыт декоративной панелью, в которой расположены элементы управления.



1. Корпус DWM-201
2. Блок предварительной водоподготовки
3. Блок обратносмотической мембраны

4. Блок кондиционирования воды
5. Накопительная емкость чистой воды

- 
6. Кран чистой воды
 7. Дренажный хомут
 8. Узел подключения к водопроводу
 9. Сервисная заглушка
 10. Трубки
 11. Ключ для отсоединения трубок JG

- ◆ В состав блока предварительной водоподготовки (2) входят модули сменные фильтрующие K5 и K2. (рис.1)
- ◆ Блок предварительной водоподготовки предназначен для удаления из воды примесей, способных повредить обратноосмотическую мембрану, таких как гидроокись железа и активный хлор.
- ◆ В блок обратноосмотической мембраны (3) входит Сменный мембранный модуль Аквафор КО-100S. Блок обратноосмотической мембраны очищает воду от органических и неорганических соединений, солей, а также умягчает воду.
- ◆ В блок кондиционирования воды (4) входят минерализующий модуль K7M, а также модуль постфильтрации D32 и минерализатор, расположенный внутри накопительного бака для чистой воды. Блок кондиционирования устраняет из воды посторонние запахи и привкус, а также минерализует воду.

DWM предназначен для доочистки и умягчения воды, соответствующей СанПиН 2.1.4.1074-01.

- ◆ При установке DWM вне систем центрального питьевого водоснабжения рекомендуется провести анализ исходной воды на соответствие СанПиН 2.1.4.1074-01.
- ◆ Если исходная вода не соответствует требованиям СанПиН 2.1.4.1074-01, срок службы блока предфильтрации и обратноосмотической мембраны резко снижается.
- ◆ Если исходная вода существенно отличается от требований СанПиН 2.1.4.1074-01, рекомендуется установить дополнительные системы водоподготовки (обезжелезиватель, умягчитель, обеззараживатель, механический фильтр и т.д.).
- ◆ После установки DWM необходимо проверить очищенную воду. В дальнейшем, чтобы убедиться в правильной работе DWM или в случае изменения ее вкуса или запаха, очищенную воду следует проверять примерно один раз в год. При неудовлетворительных результатах пить воду нельзя, следует обратиться в обслуживающую организацию.
- ◆ Хотя система обратного осмоса способна задерживать бактерии и вирусы, которые могут содержаться в исходной воде, рекомендуется использовать систему только с водой, безопасной в микробиологическом отношении. Не используйте систему с водой неизвестного качества, не прошедшей дополнительной дезинфекции.

Рабочее давление водопроводной сети	0,09 МПа (0,9 атм) - 0,63 МПа (6,5 атм)
Рабочая температура воды	0,5°С - 38°С
Габаритные размеры (длина х высота х ширина)	405 × 510 × 195 мм
Масса, не более	12 кг
Соотношение очищенной воды и воды, поступающей в дренаж	1:1–1:4 *
Емкость накопительного бака чистой воды	5 л

Время набора накопительного бака чистой воды	30 мин – 60 мин (в зависимости от минерализации и температуры исходной воды)
Подача чистой воды из крана (расход)	1 – 2,5 л/мин (в зависимости от давления в водопроводной сети)

* Скорость набора бака и расход дренажной воды определяется производительностью мембраны. Чем холоднее вода и чем выше минерализация исходной воды, тем медленнее происходит ее очистка и больше воды сливается в дренаж.

Требования к условиям окружающей среды

Срок хранения DWM до начала эксплуатации – 3 года при температуре от + 5 до + 38° С, в полиэтиленовой упаковке и картонной таре в закрытых помещениях с естественной вентиляцией при относительной влажности не выше 80%.



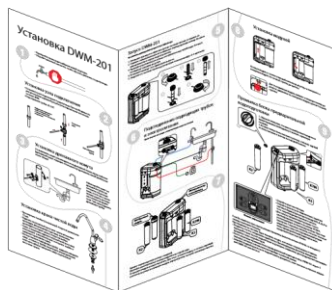
ВНИМАНИЕ!

Мембранный модуль поставляется в герметичной упаковке. При вскрытии упаковки хранить мембранный модуль не более 3-х дней. Не подвергать мембранный модуль воздействию высоких и низких температур, попаданию прямого солнечного света. Запрещается кантовать DWM, подвергать его ударам и иным механическим воздействиям. DWM транспортируют всеми видами крытых транспортных средств.

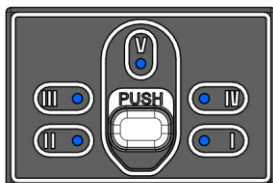
УСТАНОВКА DWM-201

Для установки DWM следуйте указаниям и инструкции "Установка DWM-201"

Не рекомендуется производить работу по подключению DWM к водопроводной сети самостоятельно. Эта работа должна производиться специалистом, имеющим разрешение на проведение данного вида работ.



Замена модулей



DWM-201 оснащен световой и звуковой индикацией ресурса модулей.
Световая индикация для каждого из блоков фильтрации (блок предфильтрации, блок обратноосмотической мембраны, блок кондиционирования) индивидуальна.

● - Световой индикатор



ВНИМАНИЕ!

Световая и звуковая индикации работают только в активном состоянии DWM (во время набора воды в

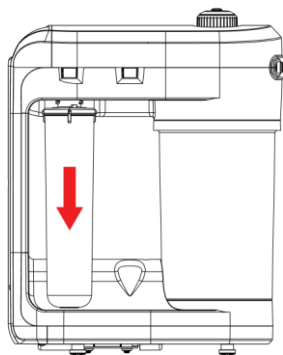
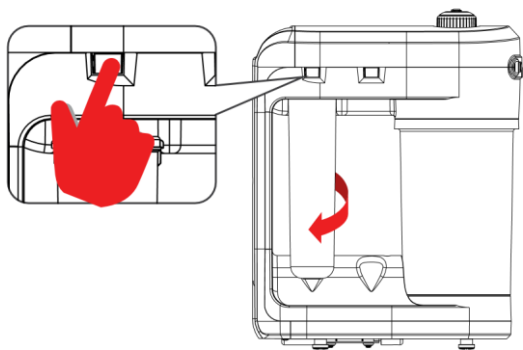
накопительный бак)

Мигающий световой индикатор, сопровождающийся периодическим звуковым сигналом, сигнализирует о выработанном ресурсе модуля одного из блоков фильтрации. В этом случае необходимо заменить модуль данного блока на новый.

Горящий световой индикатор сигнализирует о невыработанном ресурсе модуля.

Замена фильтрующих модулей K5, K2, K7M и мембранного модуля

- Закройте входной кран на узле подключения и откройте кран чистой воды. Дождитесь, пока световая и звуковая индикации выключатся.
- Снимите с новых модулей термоусадочную пленку.
- Промойте уплотнительные кольца новых модулей под струей воды.
- Отсоедините старые модули. Для этого нажмите стопорную кнопку до упора и, удерживая ее, поверните модуль против часовой стрелки.
- Вставьте новый модуль в соответствующий коллектор до упора и поверните модуль по часовой стрелке до щелчка.



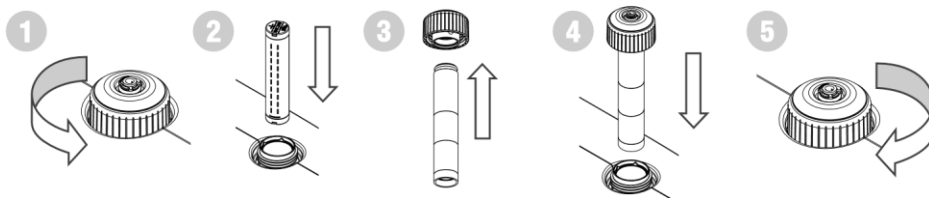
После замены фильтрующих модулей блока водоподготовки K5, K2

- Откройте входной кран на узле подключения. Световые индикаторы блока водоподготовки будут мигать в сопровождении со звуковым сигналом. Остальные световые индикаторы будут непрерывно гореть.
- Убедитесь, что DWM-201 герметичен.
- Кратковременно нажмите 3 раза на кнопку **PUSH**, расположенную на передней панели, для запуска промывочного режима. При этом прозвучит 5 звуковых сигналов, погаснет световая индикация и запустится промывочный режим блока предварительной водоподготовки, продолжительностью 30 мин.
- После окончания промывки, DWM-201 издаст 5 звуковых сигналов и автоматически перейдет в рабочий режим (при этом загорятся световые индикаторы, а световые индикаторы блока предварительной водоподготовки будут мигать в сопровождении со звуковым сигналом).
- Нажмите и удерживайте кнопку **PUSH** не менее 7 сек. для сброса ресурса модулей. Световая индикация блока предварительной водоподготовки перейдет из мигающего режима в постоянно горящий, а звуковой сигнал прекратится.

После замены мембранного блока:

- Откройте входной кран на узле подключения. Загорятся световые индикаторы ресурсов модулей (световой индикатор блока обратноосмотической мембраны будет мигать со звуковым сигналом).
- Убедитесь, что DWM-201 герметичен.
- Пропустите воду через DWM-201 в течение 1 часа*.
- Закройте кран для чистой воды.
- Нажмите и удерживайте кнопку **PUSH** не менее 5 сек для сброса ресурса модуля. Световая индикация блока обратноосмотической мембраны перейдет из мигающего режима в постоянно горящий, а звуковой сигнал прекратится.

Для замены модуля постфильтрации D32



- Откройте кран для чистой воды и дождитесь, пока вся вода вытечет из накопительного бака (струя воды из крана резко уменьшится).
- Закройте входной кран на узле подключения и дождитесь, пока световая и звуковая индикации выключатся.
- Снимите с нового постфильтра термоусадочную пленку
- Отверните крышку постфильтра против часовой стрелки и снимите ее
- Извлеките отработанный постфильтр из крышки

- Промойте уплотнительное кольцо постфильтра под струей воды. Вставьте постфильтр в крышку до упора.
- Установите постфильтр в корпус DWM-201
- Закрутите по часовой стрелке до упора (при этом произойдет 8–9 щелчков).

После замены фильтрующих модулей блока кондиционирования K7M и модуля постфильтрации D32

- Откройте входной кран на узле подключения. Загорятся световые индикаторы ресурсов модулей DWM-201 (световые индикаторы блока кондиционирования будут мигать со звуковым сигналом).
- Убедитесь, что DWM-201 герметичен.
- Закройте кран для чистой воды.
- После заполнения накопительного бака (когда световая индикация выключатся), откройте кран для чистой воды и дождитесь, пока вся вода вытечет из накопительного бака (струя воды из крана резко уменьшится).
- Повторно наполните и слейте накопительный бак еще 2 раза.
- Нажмите и удерживайте кнопку **PUSH** не менее 7 сек. для сброса ресурсов модулей блока. Световая индикация блока кондиционирования перейдет из мигающего режима в постоянно горящий, а звуковой сигнал прекратится.

Обслуживание накопительного бака



ВНИМАНИЕ!

Накопительный бак для чистой воды рекомендуется промывать дезинфицирующим раствором не реже 1 раза в год.
Для обслуживания накопительного бака рекомендуется обратиться в сервисную службу АКФАОР или в организацию, имеющую разрешение на проведение работ данного вида.

Если Вы не пользовались водоочистителем более 2 суток, то перед использованием полностью слейте воду из бака.

Если Вы не пользовались водоочистителем более 2 недель, то перед использованием полностью слейте и наберите бак трижды для его полной промывки.

После этого Вы можете пользоваться водоочистителем.



ВНИМАНИЕ!

Не пейте воду, которая была получена в ходе промывки.

Неисправности	Причина	Метод устранения
---------------	---------	------------------

Нет чистой воды или ее мало Накопительный бак наполняется медленно или не наполняется вовсе	Забилась сменные модули блока предварительной водоподготовки	Замена модулей блока предварительной водоподготовки
	Забился сменный элемент мембранного типа в мембранном модуле	Замена сменного элемента мембранного типа
	Забился сменный модуль блока кондиционирования (K7M)	Замена сменного модуля (K7M) блока кондиционирования
	Не вставлена вилка блока питания в розетку	Вставить вилку блока питания в розетку
	Не вставлен штекер питания в разъем на водоочистителе	Вставить штекер питания в разъем на водоочистителе
	Закрыт входной кран на узле подключения	Открыть входной кран на узле подключения
Вода из крана чистой воды течет медленно	Забился постфильтр блока кондиционирования	Замена постфильтра блока кондиционирования
Постоянно горят или мигают со звуком световые индикаторы на передней панели.		Обратиться в сервисную службу

По любым другим неисправностям рекомендуется обратиться в сервисную службу

Обратите внимание!

Не рекомендуется производить работу по подключению DWM к водопроводной сети самостоятельно. Эта работа должна производиться специалистом, имеющим разрешение на проведение данного вида работ.

Изготовитель не несет ответственности за ненадлежащее качество работы по подключению DWM к водопроводной сети, а также за результат этой работы.

Ответственность за недостатки этой работы, а также за причинение вреда здоровью или имуществу потребителя либо иным лицам вследствие этих недостатков, несет исполнитель этой работы. Допускается использовать только краны и трубки, входящие в комплект поставки. Использование других кранов и трубок освобождает изготовителя от ответственности за возможные последствия.

Если Вы не пользовались DWM более двух недель, слейте воду из бака и дайте ему наполниться снова. Используйте DWM только для очистки воды из системы холодного водоснабжения.

Очищенная вода длительному хранению не подлежит. Рекомендуем использовать свежую фильтрованную воду.

При транспортировке, хранении и использовании DWM предохраняйте его от ударов и падений, а также от замерзания в нем воды.

Утилизация в соответствии с экологическими, санитарными и иными требованиями, установленными национальными стандартами в области охраны окружающей среды и обеспечения санитарно-эпидемиологического благополучия населения.

ГАРАНТИИ ИЗГОТОВИТЕЛЯ

Срок службы DWM-201 (кроме сменных фильтрующих модулей) составляет 5 лет⁽¹⁾ с даты производства⁽²⁾. По окончании срока службы водоочиститель подлежит замене.⁽³⁾

Срок службы (ресурс) сменных фильтрующих модулей исчисляется с даты продажи DWM-201 потребителю через розничную сеть. Дата продажи DWM-201 (с модулями сменными фильтрующими) определяется штампом магазина в настоящем паспорте или кассовым чеком.

Если дату продажи DWM-201 установить невозможно, срок службы сменных модулей исчисляется с даты их производства. Срок хранения DWM-201 (с комплектом сменных фильтрующих модулей) до начала эксплуатации – не более 3-х лет при температуре от +5 до +38 °С, без нарушения упаковки.

Гарантийный срок⁽⁴⁾ эксплуатации DWM-201 (кроме сменных фильтрующих модулей) — 1 год с даты продажи. Изготовитель освобождается от гарантийных обязательств, если утрачена настоящая инструкция с проставленными датами производства и/или продажи и отсутствуют иные способы установить сроки эксплуатации изделия.

Изготовитель освобождается от ответственности в случаях:

- нарушения потребителем правил монтажа (установки) изделия, изложенных в настоящей инструкции;
- если сменные фильтрующие модули, выработавшие ресурс, не были своевременно заменены;
- эксплуатации DWM с превышением пределов, установленных техническими требованиями по условиям эксплуатации изделия (см. настоящую инструкцию).
- При наличии претензий к работе DWM следует обратиться к продавцу либо к изготовителю. Не принимаются претензии по водоочистителям, имеющим внешние повреждения.

Водоочиститель не требует предпродажной подготовки. Цена договорная.

⁽¹⁾ Независимо от срока начала эксплуатации изделия.

⁽²⁾ Дата производства – дата вида ДД.ММ.ГГГГ, которая указывается производителем в этикетке, размещенной на нижней части корпуса DWM.

⁽³⁾ Использование водоочистителя по окончании срока службы может привести к нанесению вреда здоровью или имуществу потребителя или других лиц и должно быть прекращено.

⁽⁴⁾ Период, в течение которого в случае обнаружения в товаре недостатка изготовитель обязан удовлетворить требования потребителя, установленные статьями 18 и 29 ЗАКОНА РФ О ЗАЩИТЕ ПРАВ ПОТРЕБИТЕЛЕЙ.

Название	Срок службы (ресурс) *
Блок предварительной водоподготовки	
Модуль К5	3–4 месяца

ГАРАНТИИ ИЗГОТОВИТЕЛЯ

Модуль K2	3–4 месяца
Блок обратноосмотической мембраны	
Сменный мембранный модуль Аквафор КО-100S	1,5–2 года
Блок кондиционирования	
Модуль K7M	1 год
Модуль постфильтрации D32 ЭКО	1 год

* Период, в течение которого изготовитель обязуется обеспечивать потребителю возможность использования товара по назначению и нести ответственность за существенные недостатки на основании пункта 6 статьи 19 ЗАКОНА РФ О ЗАЩИТЕ ПРАВ ПОТРЕБИТЕЛЕЙ.

Данные приведены из расчета потребления 10–12 литров воды в сутки семьей из 3–4 человек.



ВНИМАНИЕ!

В зависимости от количества примесей в воде срок службы (ресурс) модулей предварительной водоподготовки может изменяться. Срок службы (ресурс) модулей указан для воды, соответствующей СанПиН. Если на вход DWM поступает вода, не соответствующая СанПиН, с большим содержанием механических примесей, то сменный модуль K5 и модуль сменный фильтрующий K2 необходимо менять раз в 1–2 месяца. При этом световая и звуковая индикация DWM настроена на работу с водой, соответствующей СанПиН. Срок службы мембранного модуля напрямую зависит от работоспособности блоков предварительной водоподготовки. Пожалуйста, производите своевременную замену фильтрующего модуля, исчерпавшего ресурс.

Изготовитель не несет ответственности за неисправности DWM, возникшие вследствие несвоевременной замены фильтрующих модулей.

Изготовитель не несет ответственности за работу DWM и возможные последствия, если при подключении и эксплуатации не соблюдались требования данной инструкции.

ГАРАНТИИ ИЗГОТОВИТЕЛЯ



Автомат питьевой воды DWM-102-31CMF-S4
ТУ 3697-049-11139511-2014.
Сертификат соответствия No TC RU C-RU.HO03.B.00148 Срок
действия: с 27.11.2014 по 26.11.2019.
Орган по сертификации ООО «ТЕХНОНЕФТЕГАЗ»
Адрес органа по сертификации: 119991, г. Москва, Ленинский пр., д.
63/2, корп. 1

Изготовитель – ООО «Аквафор» Россия, 197110, Санкт-Петербург, Пионерская ул., д.27 лит. А.

Изготовитель оставляет за собой право вносить усовершенствования в конструкцию DWM без отражения их в паспорте.

Талон на гарантийный ремонт DWM	
Заводской №	
PIN-код расширенной гарантии	
Дата продажи	
Отметка магазина о продаже	
Подпись продавца	
Срок гарантии 1 год со дня продажи	

Автомат питьевой воды DWM-102-31CMF-S4

Дата производства и контроля качества

Дата продажи / Штамп магазина